



Niederschrift

Sitzung des Wirtschaftsausschusses

Sitzungstermin:	Dienstag, 04.06.2019
Sitzungsbeginn:	18:00 Uhr
Sitzungsende:	19:40 Uhr
Ort, Raum:	großer Sitzungssaal, Laufenstraße 84, 52156 Monschau

Anwesend

Vorsitz

Anita Schallenberg

Stadtverordnete

Georg Alt

Waltraud Haake

Jacqueline Huppertz

Bernd Händler

Vertretung für: Micha Kreitz

Vertretung für: Nicht
nachbesetztes
Ausschussmitglied

Georg Kaulen

Werner Krickel

Uli Kühn

Benno Palm

Vertretung für: Heinz Mertens

Sachkundige Bürger

Rolf Goffart

Pascal Kaulartz

Gregor Mathar

Rainer Mertens

Ludwig Schell

Frank Strang

Kurt Victor

Vertretung für: Bernd Kreutz

Vertretung für: Wolfgang
Weber

Verwaltung

Odrun Schäfer

Schriftführung

Björn Schmitz

Abwesend

Mitglieder

Micha Kreutz

entschuldigt

Heinz Mertens

entschuldigt

Sachkundige Bürger

Bernd Kreutz

entschuldigt

Wolfgang Weber

Entschuldigt

Verwaltung

Bürgermeisterin Margareta Ritter

entschuldigt

Sonstige Anwesende:

Nil Malzahn, Innowise

Dominik Hosters, Naturpark

Herr Gieseler, Naturpark

Tagesordnung

Öffentlicher Teil

1. Eröffnung der Sitzung
2. Verpflichtung eines neuen Ausschussmitgliedes gemäß § 58 Abs. 4 GO 2019/124
3. Glasfaserausbau im Stadtgebiet Monschau 2019/123
4. Sternenregion Eifel (International Dark Sky Reserve Eifel) 2019/126
5. LEADER-Projekt: Trekkingnetzwerk Eifel des Naturparks Nordeifel e.V.
Einrichtung eines Naturlagerplatzes in Mützenich 2019/121
6. Instandsetzung des Wirtschaftsweges von der Eupener Straße (ehem. Grenzübergang) zum Aussichtsturm in Mützenich 2019/120
7. Eindämmung der Neophyten im Naturerlebnisraum Monschau 2019 2019/122
8. Anfragen der Ausschussmitglieder

8.1. Anfrage des Ausschussmitgliedes Mathar zur Terminierung des
Wirtschaftstages 2019

9. Mitteilungen der Verwaltung

Nichtöffentlicher Teil

10. Anfragen der Ausschussmitglieder

11. Mitteilungen der Verwaltung

Protokoll

Öffentlicher Teil

1. Eröffnung der Sitzung

Die Vorsitzende eröffnet die Sitzung, begrüßt die Mitglieder, die Presse sowie die Mitarbeiter der Verwaltung und stellt die Ordnungsmäßigkeit der Einladung und die Beschlussfähigkeit des Gremiums fest. Es wird nach der vorgenannten Tagesordnung verhandelt. Zur Tagesordnung regte Ausschussmitglied Krickel an, die Themen „Sternenpark“ und „Neophytenbeseitigung“ künftig auch im Umweltausschuss zu behandeln.

2. Verpflichtung eines neuen Ausschussmitgliedes gemäß § 58 Abs. 4 GO

2019/124

Die Vorsitzende Schallenberg verpflichtete die neuen Ausschussmitglieder Rolf Goffart und Ludwig Schell mit dem Wortlaut der Verpflichtungserklärung „Ich verpflichte mich, dass ich meine Aufgaben nach bestem Wissen und Können wahrnehmen, das Grundgesetz, die Verfassung des Landes und die Gesetze beachten und meine Pflichten zum Wohle des Wirtschaftsausschusses des Rates der Stadt Monschau erfüllen werden. So wahr mir Gott helfe“.

3. Glasfaserausbau im Stadtgebiet Monschau

2019/123

Für das beauftragte Beratungsbüro Innowise erläuterte Ing. Nils Malzahn den aktuellen Sachstand des Breitbandausbaus in Monschau anhand einer Präsentation. Aus Reihen des Ausschusses ergaben sich Nachfragen zur Reihenfolge des Schulausbaus sowie den möglichen Bandbreiten nach erfolgtem Ausbau und der Verlegung und Nutzung von Leerrohren, die verwaltungsseitig beantwortet wurden.

Beschluss:

Der Wirtschaftsausschuss beschließt:

1. den Breitbandanschluss aller Schulen auszuschreiben
2. einen Förderantrag für den Digitalpakt Schule vorzubereiten
3. ein neues Markterkundungsverfahren für das gesamte Stadtgebiet

Abstimmungsergebnis:

Ja-Stimmen	Nein-Stimmen	Enthaltungen
15		

Anlage 1 Breitbandausbau

Nach eingehender Diskussion über die Möglichkeiten der Vermeidung von Lichtsmog im Rahmen des Beleuchtungsvertrages wurde einmütig die Frage nach den möglichen Mehrkosten formuliert und als neuen Punkt 2 des Beschlusses aufgenommen und zur abschließenden Beschlussfassung in den Rat verwiesen.

Empfehlungsbeschluss:

1. Der Rat der Stadt Monschau begrüßt die Bewerbung des Vereins Naturpark Nordeifel e.V. um die Anerkennung der Erlebnisregion Nationalpark Eifel als „International Dark Sky Reserve“ bei der International Dark-Sky Association (IDA) und beschließt, dass bei zukünftigen Neuinstallationen, Renovierungen oder bei der Umgestaltung der Straßenbeleuchtungssysteme die „Beleuchtungsrichtlinien für die Sternenregion Eifel“ (Anlage 1) zur Reduzierung der Lichtverschmutzung und zur Optimierung der öffentlichen Beleuchtung herangezogen und -soweit vertragsrechtlich, technisch und wirtschaftlich vertretbar- beachtet werden. Das Projekt „Sternenregion Eifel“ wird hierbei beratend herangezogen.

Nicht-öffentliche Nutzer in Stadt Monschau werden dahingehend informiert, dass deren Außenbeleuchtung im Sinne der Vermeidung von Lichtverschmutzung erfolgen soll und die Empfehlungen der Beleuchtungsrichtlinien herangezogen und beachtet werden sollen.

Die Stadt Monschau bemüht sich zur Unterstützung des Anerkennungsverfahrens um die Einrichtung von Musterbeispielen für eine nachhaltige und belastungsarme Lichtenwendung in der Nacht und unterstützt die Aufklärungs- und Öffentlichkeitsarbeit.

2. Der Wirtschaftsausschuss beschließt, die Verwaltung zu beauftragen, bis zur endgültigen Beschlussfassung durch den Rat ein Konzept für die Umrüstung im laufenden Versorgungsvertrag vorzulegen.

Abstimmungsergebnis:

Ja-Stimmen	Nein-Stimmen	Enthaltungen
15	0	0

5. **LEADER-Projekt: Trekkingnetzwerk Eifel des Naturparks Nordeifel e.V.**

Einrichtung eines Naturlagerplatzes in Mützenich

Nach Vorstellung des Projektes durch die Herren Hosters und Gieseler vom Naturpark ergab sich eine kontroverse Diskussion um die Vereinbarkeit des Standortes mit jagdlichen Interessen. Herr Hosters sicherte zu, den Standort daraufhin nochmals zu analysieren.

Beschluss:

Der Wirtschaftsausschuss beschließt, den Trekkingplatz "Mützenich, Kaiser-Karls-Bettstatt" im Rahmen des Naturparkprojektes „Trekkingnetzwerk – Jung, engagiert sucht Wanderweg“ als Standortvorschlag für Monschau zu melden.

Nichtöffentlicher Teil

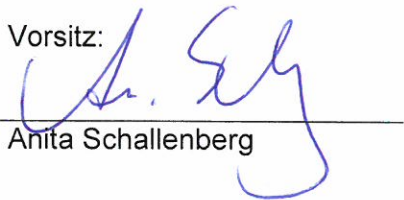
10. Anfragen der Ausschussmitglieder

keine

11. Mitteilungen der Verwaltung

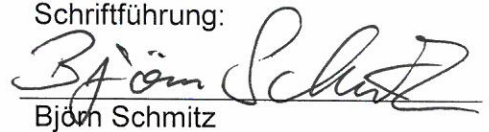
keine

Vorsitz:



Anita Schallenberg

Schriftführung:



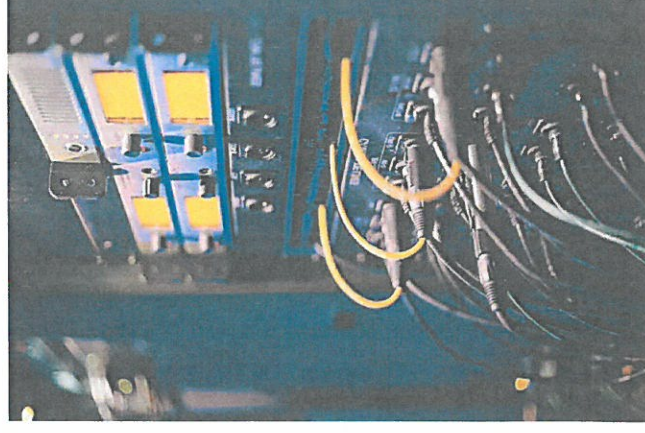
Björn Schmitz



Breitbandaubau im Stadtgebiet Monschau **Wirtschaftsausschuss der Stadt Monschau, 4. Juni 2019**

Dipl.-Inform. Nils Malzahn
nm@innowise.eu

innowise GmbH
Bürgerstr. 15
47057 Duisburg
www.innowise.eu
Tel.: 0203 / 39 37 64 -18



Anlage zu TOP 3



innowise auf einen Blick

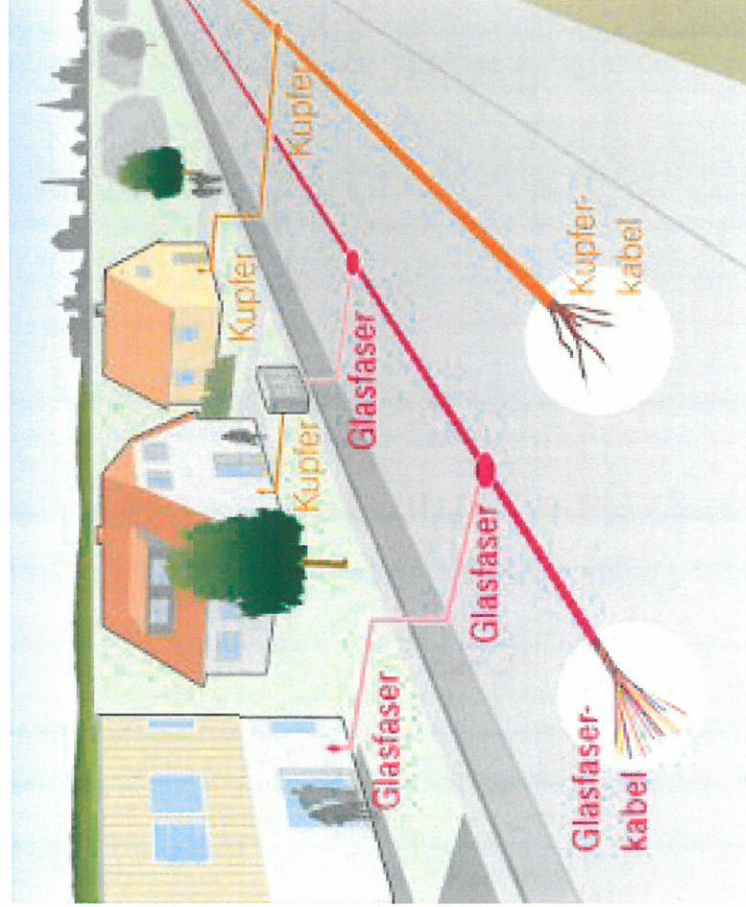
- Privates **Forschungs- und Beratungsunternehmen** mit Sitz in Duisburg und einem interdisziplinären Team von 10 Mitarbeiterinnen und Mitarbeitern
- **Kompetenzfelder:** Innovationsmanagement, Organisations- und Personalentwicklung, Produktions- und Instandhaltungsmanagement, Ressourceneffizienz, Strategien und Geschäftsmodelle für den Breitbandausbau
- **Unsere Kunden:**
 - **private Unternehmen**, insbesondere kleine und mittlere Unternehmen der herstellenden und verarbeitenden Industrie (z.B. Metall, Ernährung, Automotive) und Dienstleistungsunternehmen (z.B. Digitale Wirtschaft, Druck, Medien, Gesundheit),
 - **Ministerien und Stiftungen** (z.B. EU-Kommission, Bundesministerien für Forschung und Bildung, für Wirtschaft und Technologie, für Arbeit und Soziales)
- Ausgezeichnet mit dem Siegel **„Innovativ durch Forschung“** des Stifterverbandes
- **Aktives Mitglied:** ISPIM-International Society for Professionals in Innovation Management; T.I.I.-Europas größte Vereinigung von Einrichtungen im Bereich Technologietransfer und Innovationsmanagement; ZENIT-Zentrum Europäischer Netzwerke für Innovation und Technologie; Forum Vision Instandhaltung e.V.; Food-Processing Initiative e.V.

Think.innowise

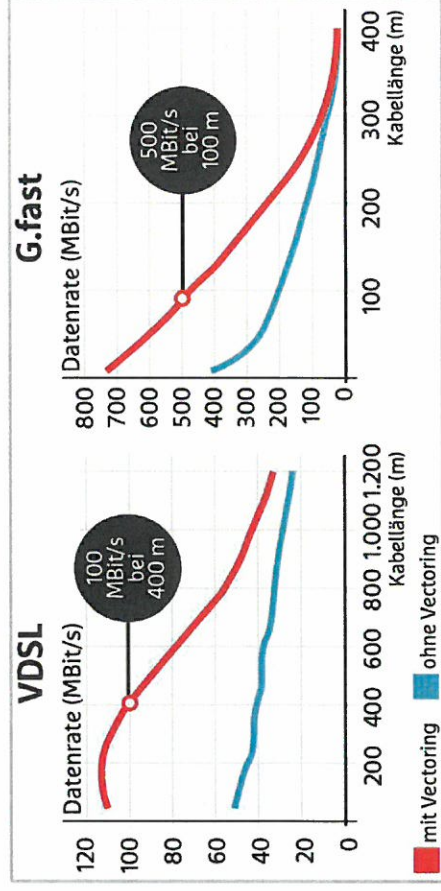


VERSORGUNGSSITUATION

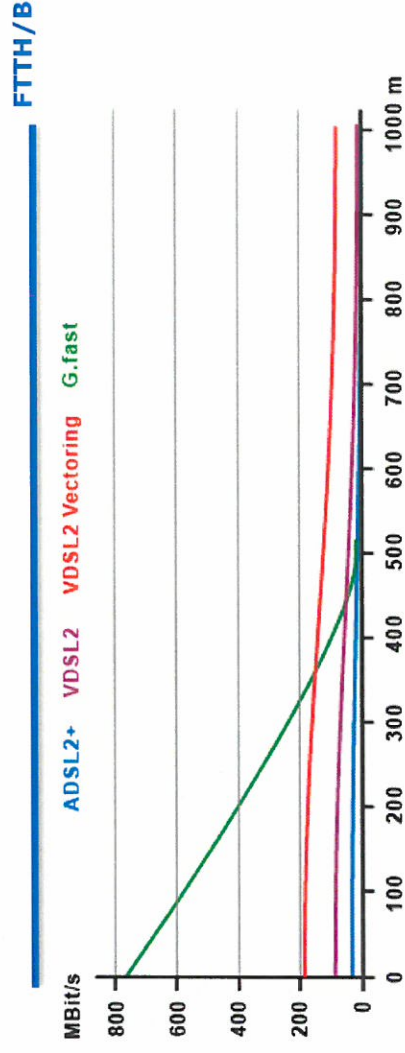
Technologien für den Breitbandausbau



Quelle: Dt. Telekom

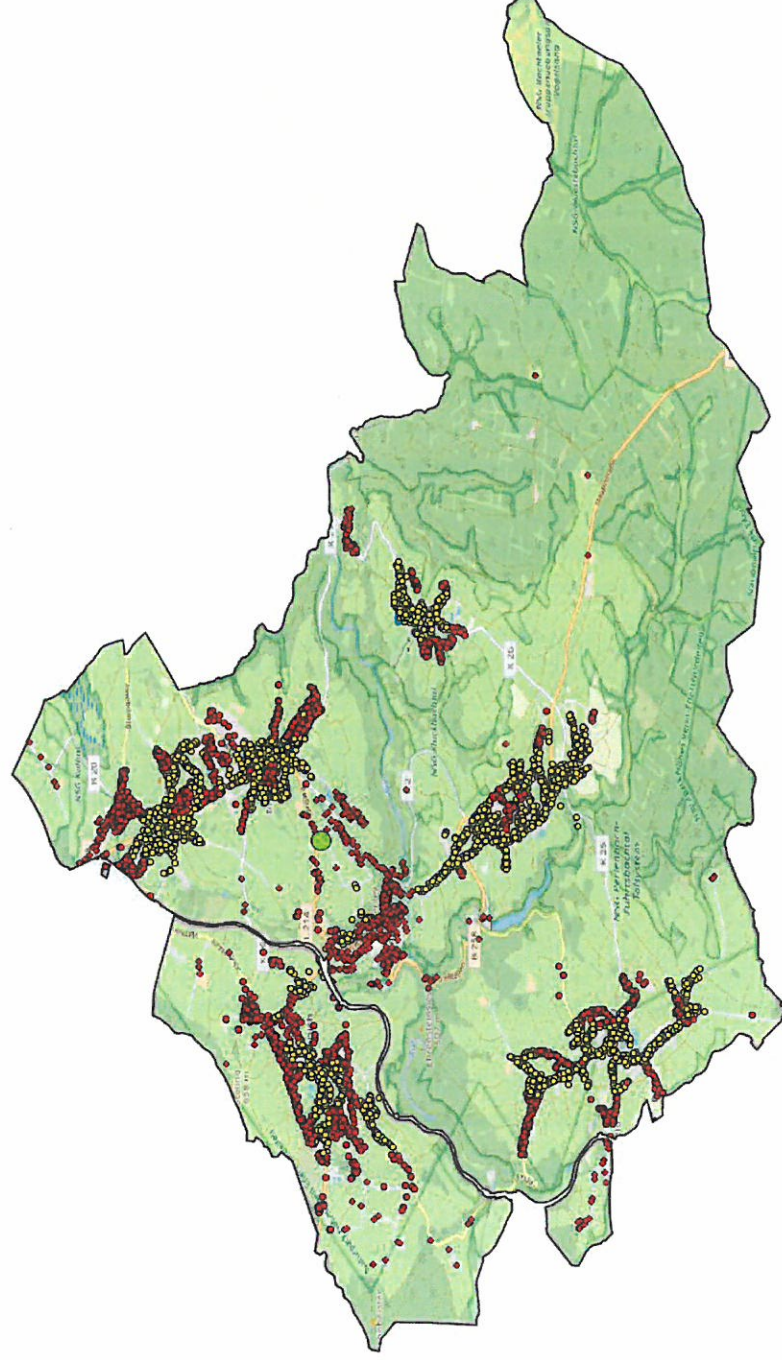


Quelle: chip.de



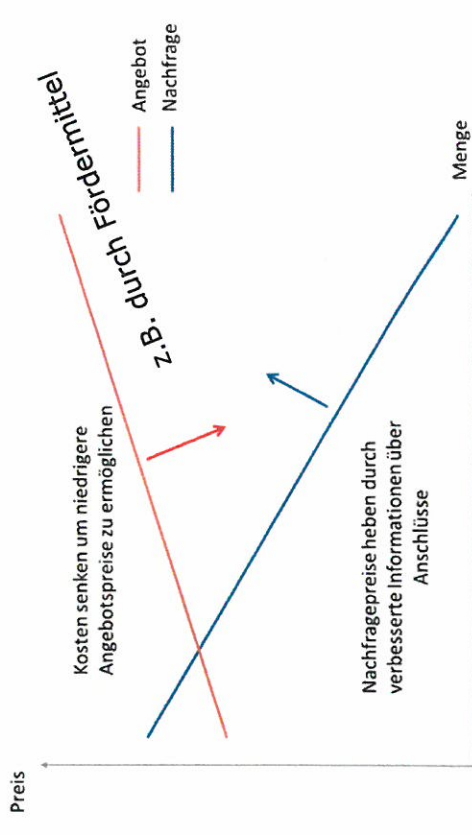
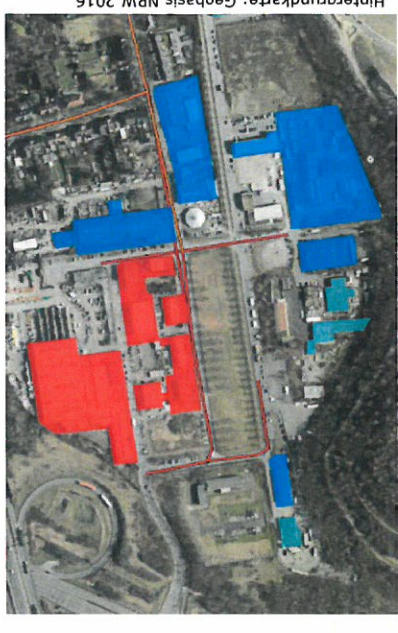
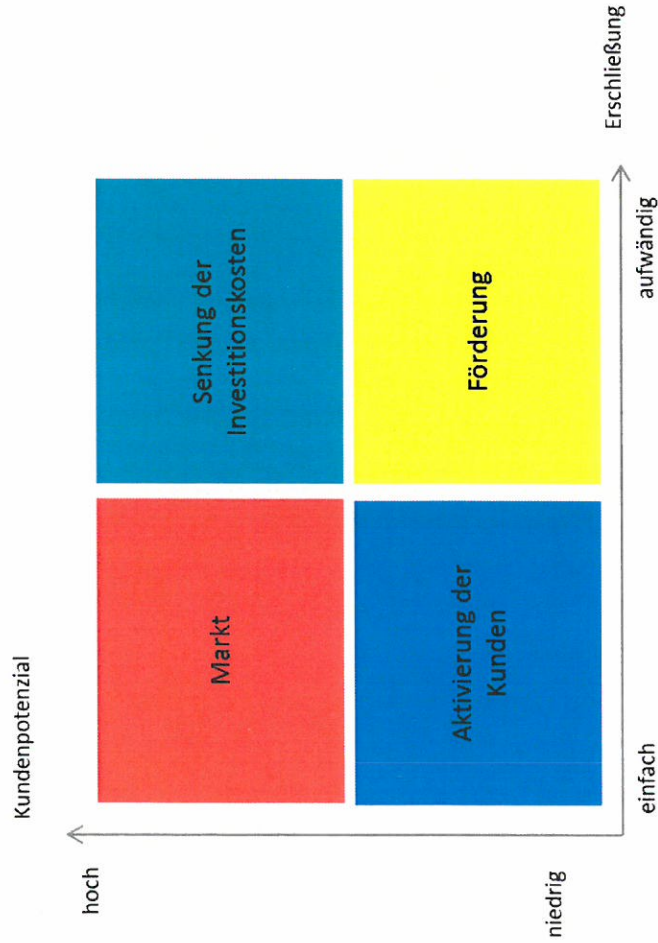
Quelle: angelehnt an Elektronik Kompendium

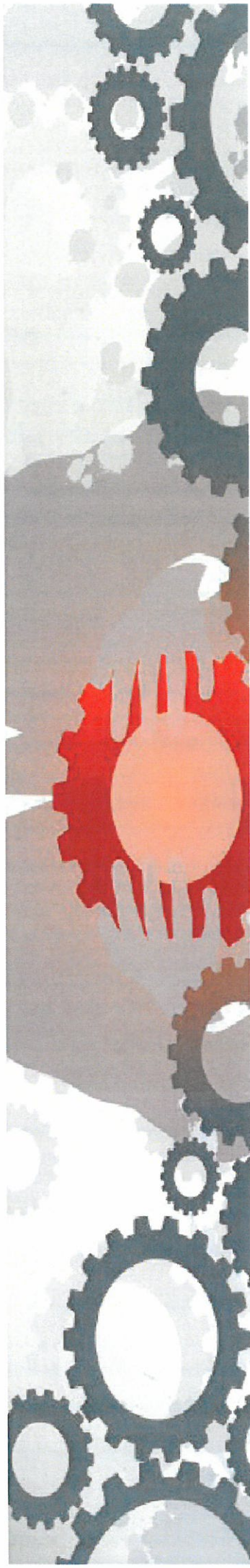
Breitbandversorgung in Monschau (Stand: 12/2016)



Breitbandausbau - Strategie mit 4 Handlungsfeldern

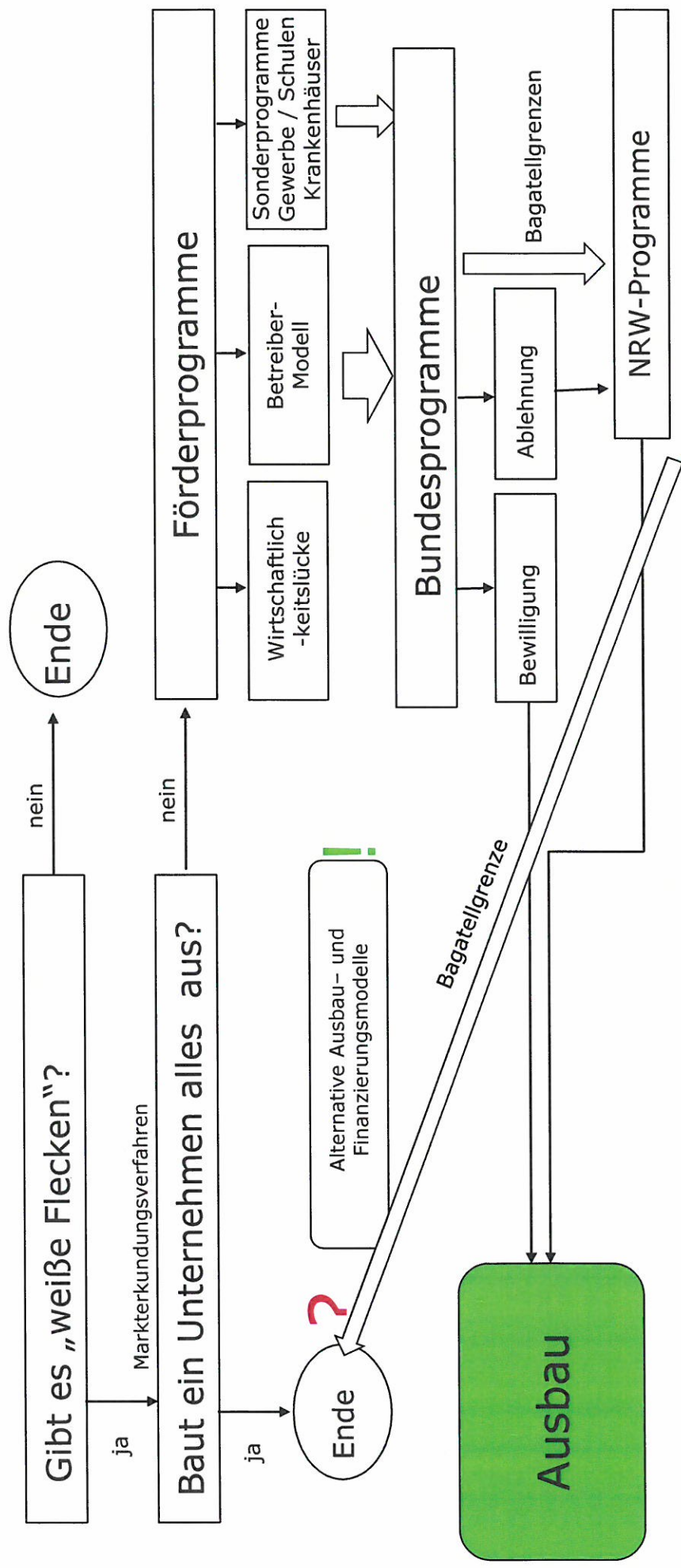
- Marktaktivität stimulieren,
- Prime Customer als Ankerpunkte,
- Maßnahmenkatalog je Handlungsfeld entwickeln





MÖGLICHKEITEN DER FÖRDERUNG

Möglichkeiten der Förderung



Gibt es weiße Flecken?

Begriffsklärung

Beim jetzigen Stand der Marktentwicklung und der Technik handelt es sich bei

NGA-Netzen um:

- I. **FTTx-Netze** (glasfaserbasierte Zugangsnetze einschließlich FTTC, FTTN, FTTP, FTTH und FTTB),
- II. hochleistungsfähige modernisierte **Kabelnetze** mindestens unter Verwendung des Kabelmodemstandards DOCSIS 3.0 oder
- III. bestimmte hochleistungsfähige drahtlose Zugangsnetze [nicht LTE, nicht WiFi], die jedem Teilnehmer zuverlässig **mind. 30 Mbit/s** bieten.

Weißer NGA-Flecken sind Gebiete,

1. in denen es diese Netze gegenwärtig noch *nicht gibt* und
2. die *in den kommenden drei Jahren* von privaten Investoren wahrscheinlich auch nicht errichtet werden.



Gibt es weiße Flecken?

Sondersituation Schulen:

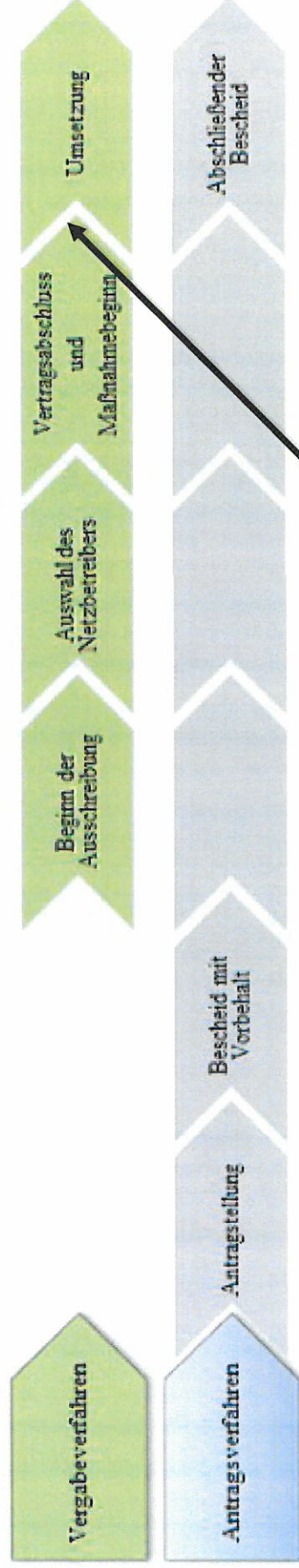
Die Aufgreifschwelle wird bestimmt aus der Anzahl der Klassen mal 30Mbit/s zzgl. 30 Mbit/s für die Schulverwaltung.

Sondersituation Gewerbe:

Die Aufgreifschwelle wird bestimmt aus der Anzahl der internetfähigen Betriebsmittel (z.B. Arbeitsplatzrechner, aber auch andere Maschinen) mal 30Mbit/s.

Exkurs – Verfahrensablauf Bundesförderung

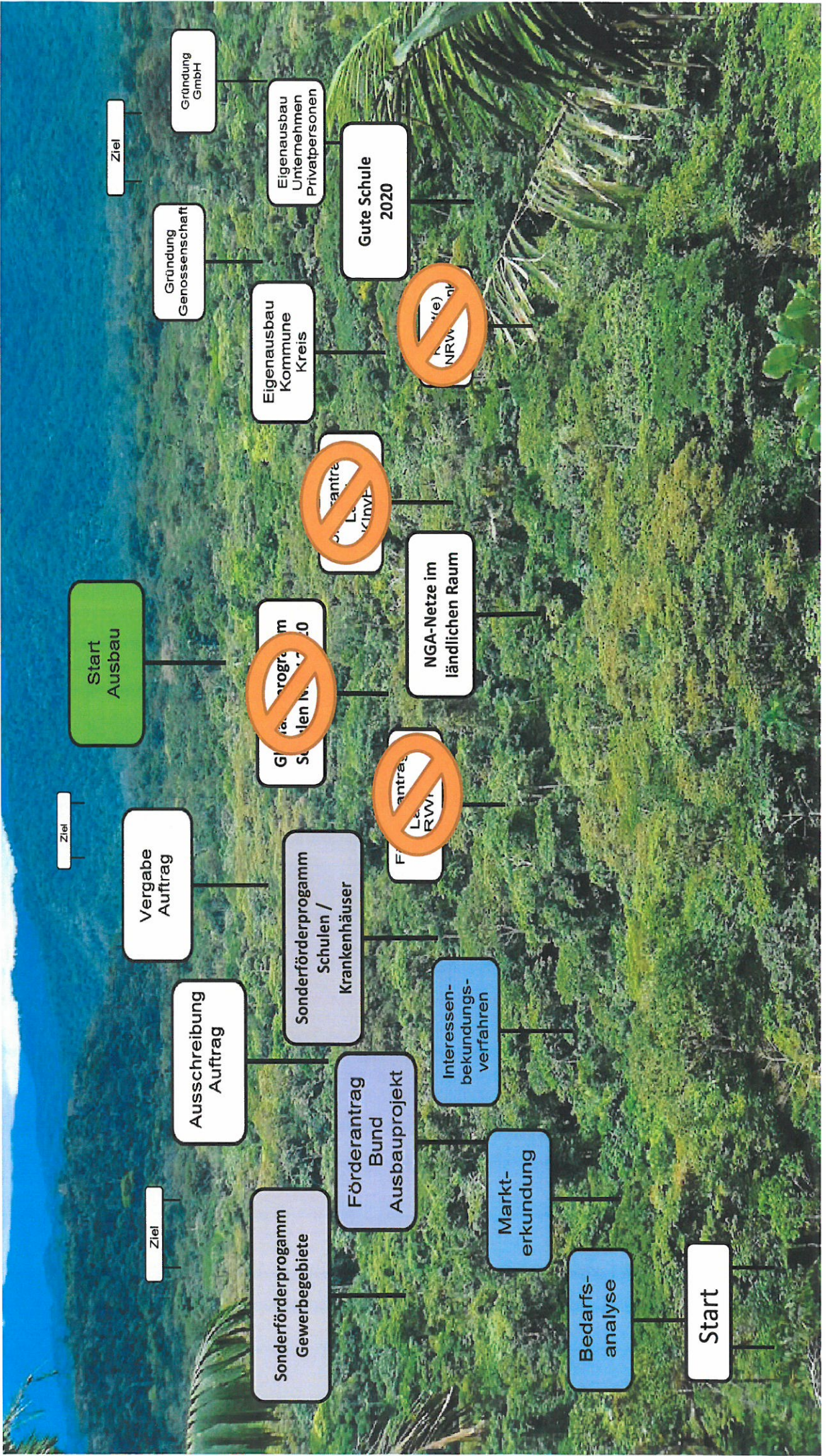
Förderprogramm des Bundes



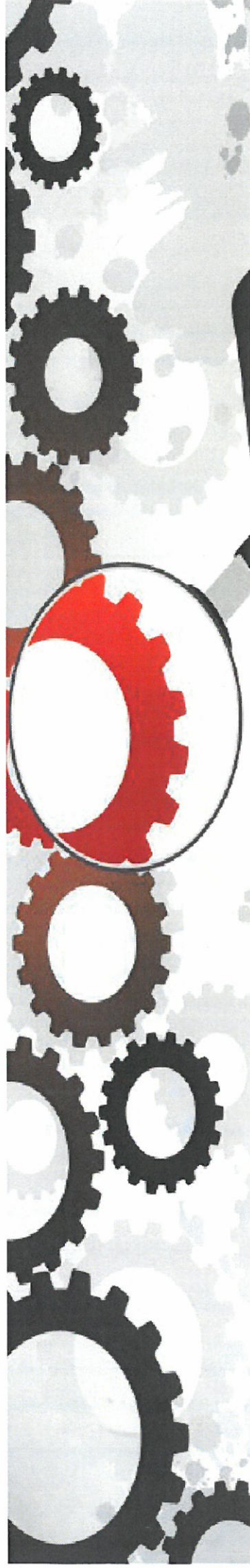
TK-Unternehmen steht fest

Förderprogramm des Landes



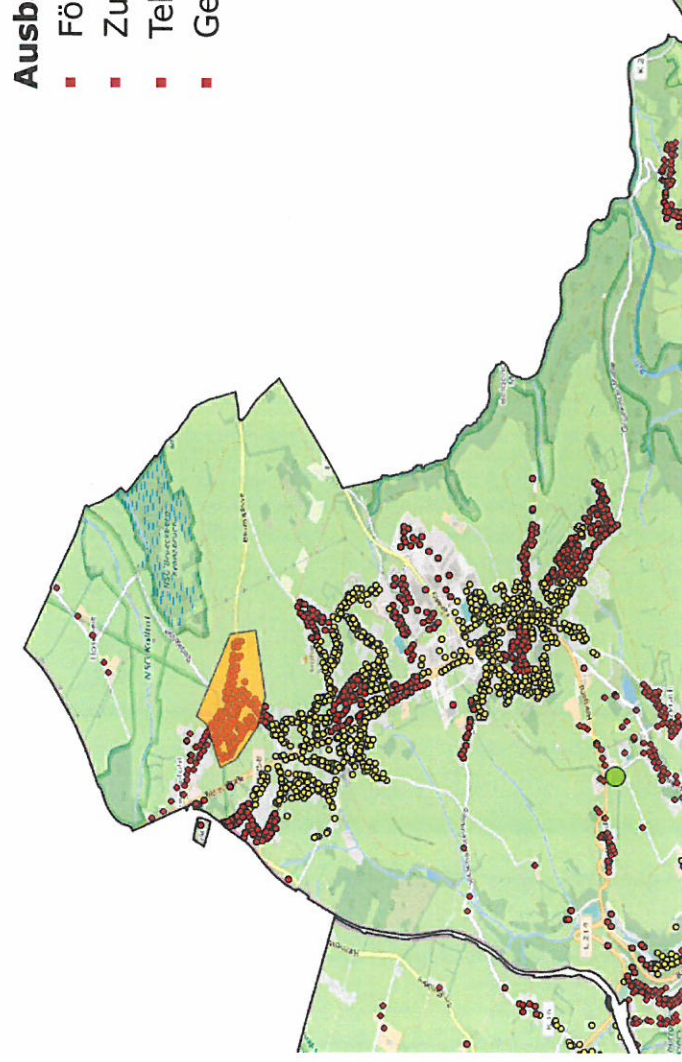


Think:innowise



AKTUELLE AKTIVITÄTEN

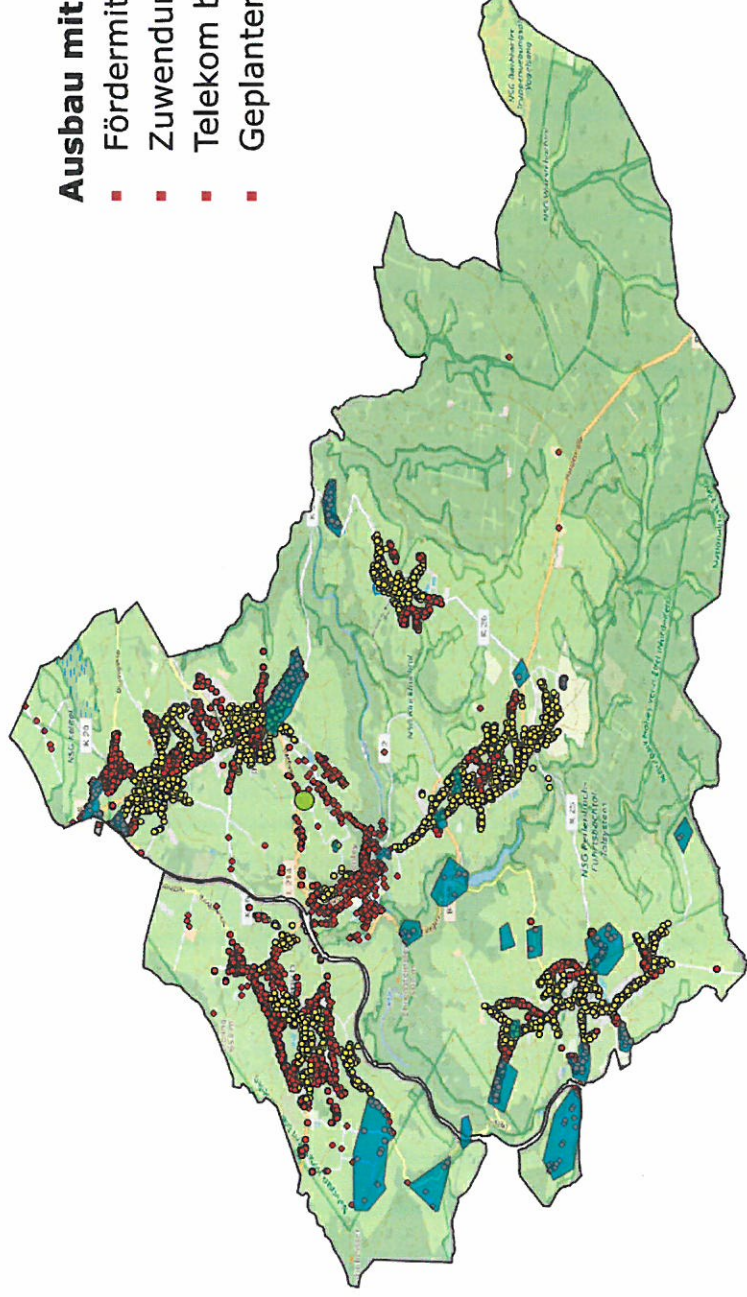
Förderung eines Teilbereichs im Ortsteil Konzen



Ausbau mit FTTC (mindestens 30 Mbit/s)

- Fördermittel für 210 Haushalte beantragt
- Zuwendungsbescheid liegt vor
- Telekom baut derzeit aus.
- Geplanter Abschluss Ausbau: Winter 2019

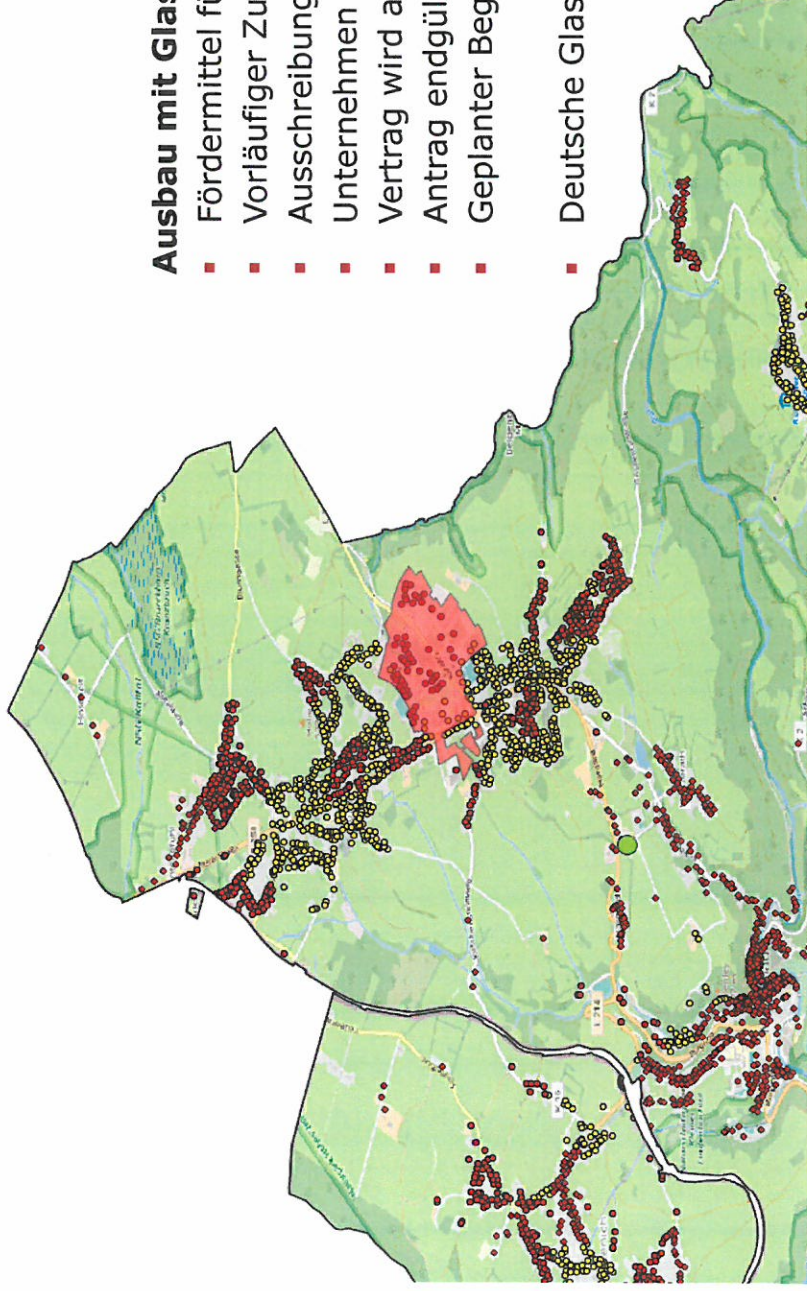
Förderung in den Ortslagen NGA-Richtlinie des Landes



Ausbau mit FTTC (mindestens 30 Mbit/s)

- Fördermittel für 341 Haushalte beantragt
- Zuwendungsbescheid liegt vor
- Telekom baut derzeit aus.
- Geplanter Abschluss Ausbau: Herbst 2019

Förderung des Gewerbegebiets Imgenbroich Sonderprogramm Gewerbegebiete des Bundes



Ausbau mit Glasfaser bis ins Gebäude

- Fördermittel für 75 Unternehmen beantragt
- Vorläufiger Zuwendungsbescheid liegt vor
- Ausschreibung getätigt
- Unternehmen ausgewählt
- Vertrag wird ausgearbeitet
- Antrag endgültiger Förderbescheid in Vorbereitung
- Geplanter Beginn Ausbau: Herbst 2019

- Deutsche Glasfaser baut evtl. parallel aus.

Förderung Schulen im Stadtgebiet Sonderprogramm Gewerbegebiete des Bundes



Ausbau mit Glasfaser bis an das Schulgebäude

- Markterkundung durchgeführt
 - 6 allgemeinbildende Schulen
 - 1 Volkshochschule
- Förderantrag gestellt
- Gebäudeinterne Infrastruktur
 - Nicht Bestandteil dieses Antrags
 - Fördermöglichkeiten:
 - Digitalpakt Schule
 - Gute Schule 2020

Think!innovise



AUSBLICK



Nächste Schritte zur Nutzung von Fördermitteln

- **Abwicklung der laufenden Fördermaßnahmen**
- **Durchführung einer Markterkundung** über das gesamte Stadtgebiet nach Abschluss NGA-Ausbau. Die vorliegenden Daten sind aus dem Jahre 2016.
 - Sie sind nicht mehr verwertbar für aktuelle und kommende Förderprogramme
 - Es sollte der tatsächliche Ausbaustand geprüft werden.
- **Digitalisierung von Schulen**
 - Externer Gebäudeanschluss: Sonderförderprogramm Schulen
 - Infrastruktur innerhalb der Schulgebäude sowie weitere Ausstattung: Digitalpakt Schule / Gute Schule 2020
 - Für die Infrastruktur müssen auch Unterrichtskonzepte berücksichtigt werden.
 - Pädagogisches Personal an den Schulen soll daher einbezogen werden.
- **Kontinuierliches Förderscreening**
 - Mittelfristig: Erhöhung der Aufgreifschwelle von 30Mbit/s auf 50Mbit/s oder 100 Mbit/s erwartet.



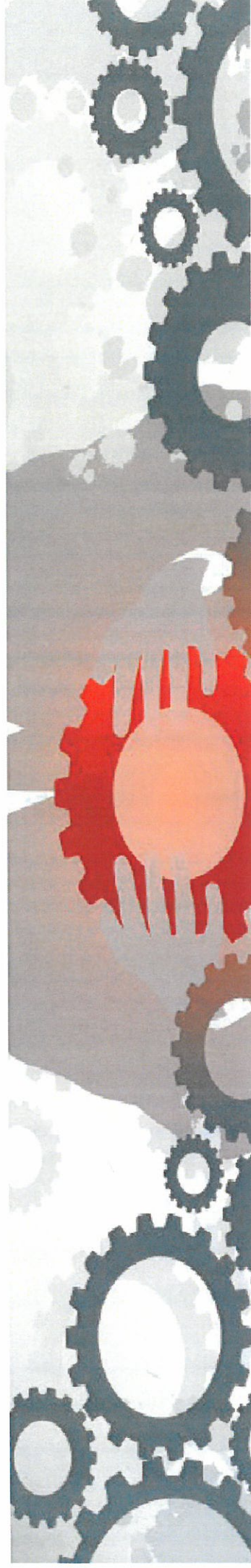
Maßnahmen zur Erhöhung der Bandbreiten ohne Förderung

- **Aktive Ansprache** der Telekommunikationsunternehmen vor Ort aufgrund von Bürgerrückmeldungen
- Angebot der **privatwirtschaftlichen Mitverlegung** von Leerrohren bei offenen Baustellen der Stadt Monschau
 - Keine eigene Verlegung von Leerrohren, da die Nutzung durch die TK-Unternehmen eher zurückhaltend ist.
- **Privatwirtschaftliche Erschließung** des Neubaugebiets Rohren mit FTTH durch die Telekom
- **Bemühung um privatwirtschaftliche Erschließung** des Neubaugebiets Lindenweg / Auf der Knaag



Ihr Ansprechpartner: Dipl.-Inform. Nils Malzahn

innowise GmbH • Bürgerstr. 15 • 47057 Duisburg
Tel.: 0203 - 39 37 64 -18 • www.innowise.eu

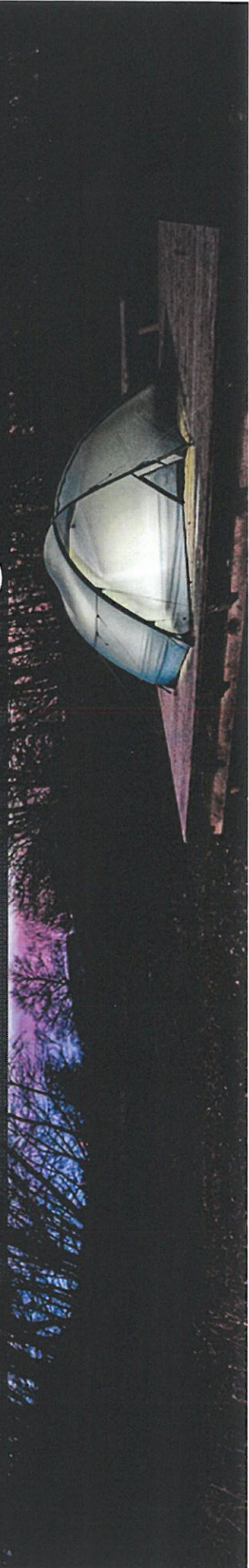


VIELEN DANK FÜR IHRE AUFMERKSAMKEIT!

Deutsch-Beigischer
Naturpark
Hohes Venn - Eifel

Nachhaltiger Tourismus

Trekkingnetzwerk Eifel



Europäischer Landwirtschaftsfonds für die Entwicklung des ländlichen Gebiets. Unter Beteiligung des Landes Nordrhein-Westfalen.



Erholungsraum

Arten- und Prozessschutz

Modellregion für
nachhaltiges Wirtschaften

Naturpark – was ist das?

- 3 Großschutzgebietskategorien,
zur Verwirklichung von unterschiedlichen Schutzziele
nach BNatSchG

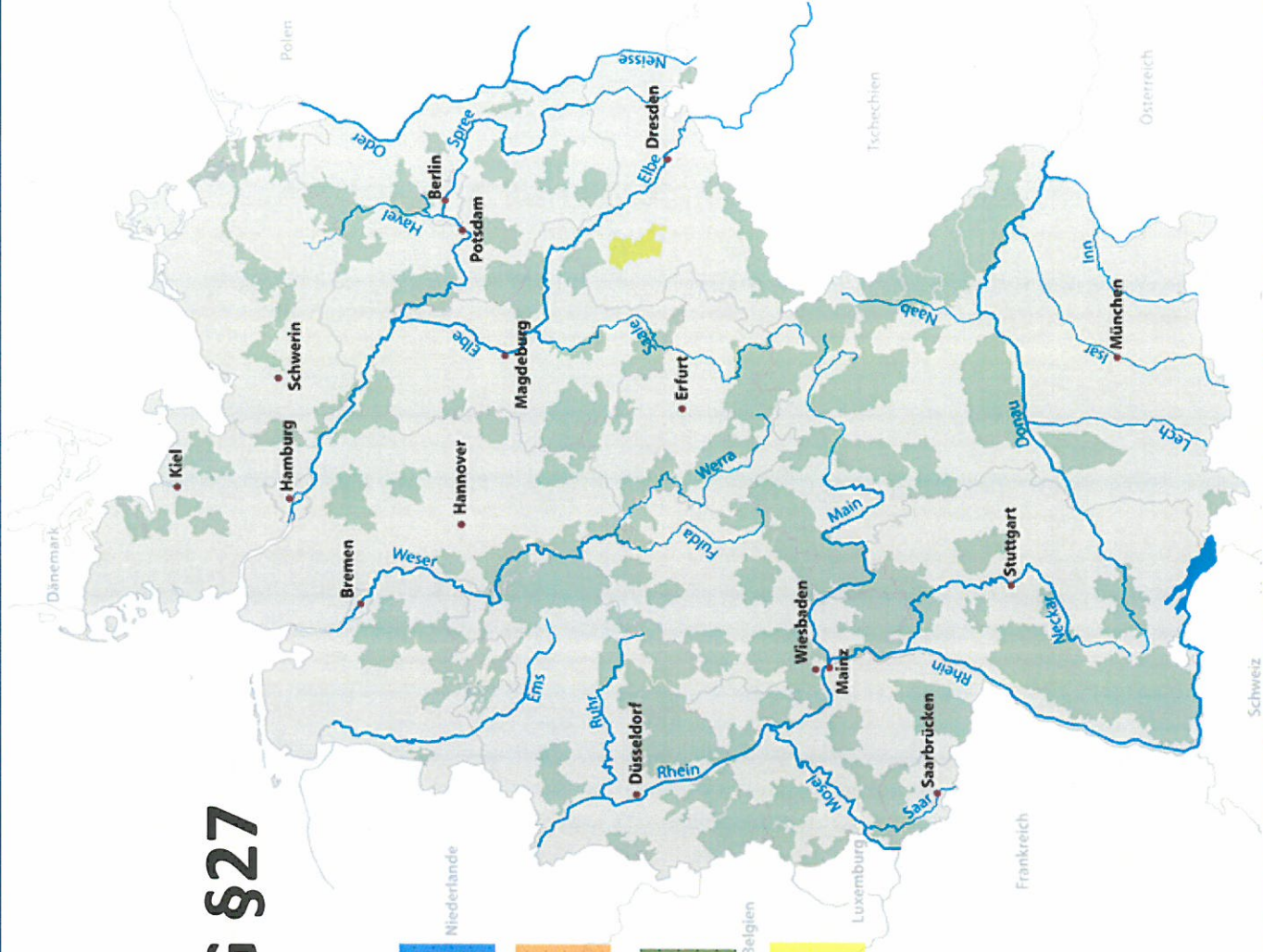
Naturpark – BNatschG §27

Erholung und nachhaltiger Tourismus

nachhaltige Regionalentwicklung

Umweltbildung und Kommunikation

Naturschutz und Landschaftspflege



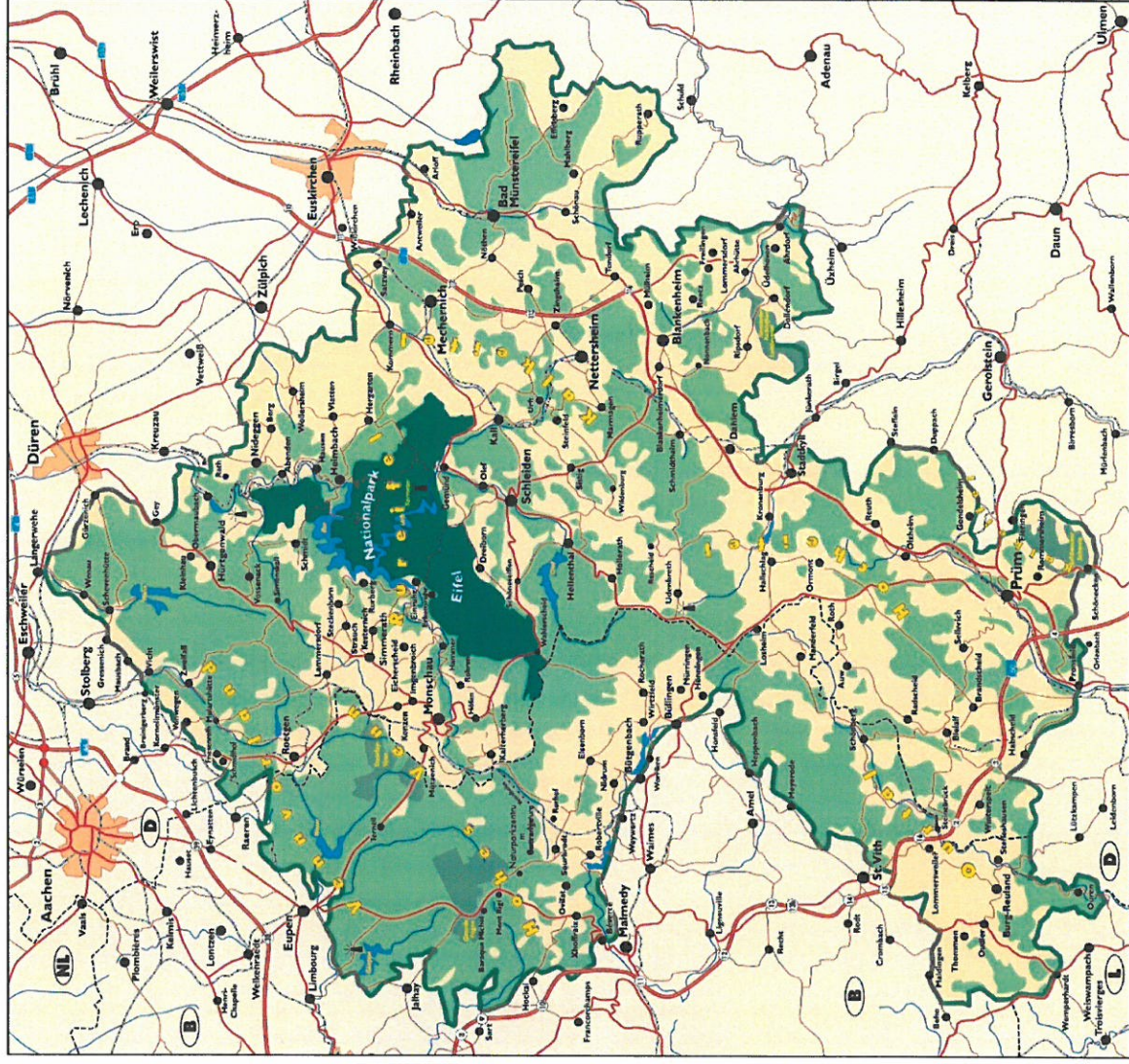
Deutsch-Belgischer
Naturpark
Hohes Venn-Eifel

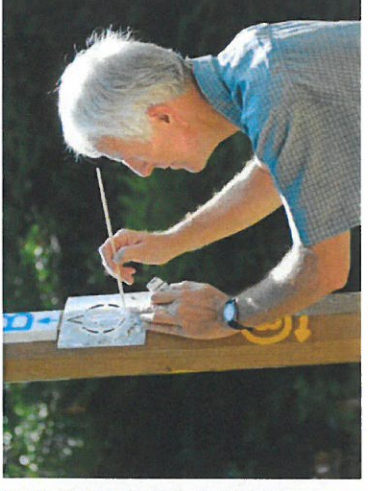
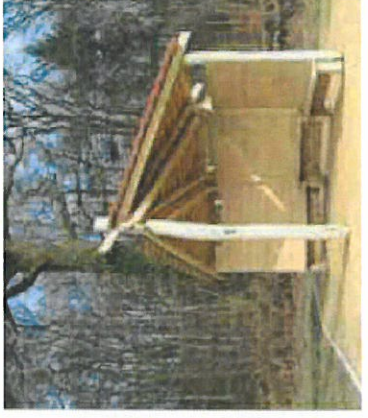
Erholung und nachhaltiger Tourismus

nachhaltige Regionalentwicklung

Umweltbildung und Kommunikation

Naturschutz und Landschaftspflege





naturverträglicher Tourismus

Unterhaltungsmaßnahmen:

- Förderung von (barrierefreier) Wanderinfrastruktur
- Zusammenarbeit mit Kommunen und Vereinen
- **Projektvolumen:** jährlich 60.000 € (Förderquote: 70% Land, 30% Kommunen)

Hintergrund

Deutsch-Belgischer
Naturpark
Hohes Venn - Eifel



„Den beliebtesten Natursport in Deutschland stellt das Wandern dar.“

Bundesamt für Naturschutz 2012



„Wanderangebote für junge Menschen unterrepräsentiert.“

Quellen: Zukunftsmarkt Wandern 2013 | BfN 2010

Hintergrund

Deutsch-Belgischer
Naturpark
Hohes Venn - Eifel



Eifelverein überaltert, Nachwuchs bleibt aus

ERSTELLT 17.05.2005

WETTER

KÖLN

FR 11° SA 13° SO 6°

ROUTEN ZUM NACHWANDERN

WOCHENSPIEGEL

Freitag, 9. Januar 2015

Kreis Euskirchen
DB muss Probleme auf den Eilstrecken in den Griff bekommen
Der Euskirchner Verkehrsverbund hat einen gut bewerteten

Eifel
Hunsrück/Naher Städte & Gemeinden
Veranstaltungen • Verlag

Aktuelles
Hunsrück/Naher Städte & Gemeinden
Veranstaltungen • Verlag

Aktuelles
Metsgelen
Delphinen empfangen Nachwuchs: Synchronisierer in der Ute-Halle
Gastiv Schütz wechselt zum SV Neuhagen
Zwei Leuchttürme hinkommen auf Aulstein
Ohne Führerschein keine Weiterfahrt
"Der Ball und das Land" gehen in die fünfte Runde

Aktuelles
Metsgelen
Delphinen empfangen Nachwuchs: Synchronisierer in der Ute-Halle
Gastiv Schütz wechselt zum SV Neuhagen
Zwei Leuchttürme hinkommen auf Aulstein
Ohne Führerschein keine Weiterfahrt
"Der Ball und das Land" gehen in die fünfte Runde

Adenau
Zukunftssorgen bei den Eifelvereinen
Bunte Wälder, eine wärmende Herbstsonne und wolkenloser Himmel steilern in den nächsten Wochen die Lust, das Adenauer Land per Pedes zu erkunden. Während die Naturfreunde voller

Mitglieder wollen den Eifelverein Mendig auflösen

Versammlung über Klub-Vote der Nachwuchs-Zweier-Anschaft für einen gültigen Beschluss

Die Eifelvereine sind die größten Vereine im Rheinland. Das hat sich in den letzten Jahren aber verändert. Die Mitgliederzahlen sinken kontinuierlich. In der Eifel sind es vor allem die kleineren Vereine, die mit dem Ausbleiben der Mitglieder zu kämpfen haben. In der jüngsten Versammlung des Eifelvereins in Mendig wurde über die Zukunft des Vereins diskutiert. Die Mitglieder wollen den Eifelverein auflösen und die verschiedenen Eifelvereine in separate Vereine gliedern. Die Entscheidung wird am 17. Januar 2015 in der nächsten Versammlung des Eifelvereins in Mendig getroffen.

Die Eifelvereine sind die größten Vereine im Rheinland. Das hat sich in den letzten Jahren aber verändert. Die Mitgliederzahlen sinken kontinuierlich. In der Eifel sind es vor allem die kleineren Vereine, die mit dem Ausbleiben der Mitglieder zu kämpfen haben. In der jüngsten Versammlung des Eifelvereins in Mendig wurde über die Zukunft des Vereins diskutiert. Die Mitglieder wollen den Eifelverein auflösen und die verschiedenen Eifelvereine in separate Vereine gliedern. Die Entscheidung wird am 17. Januar 2015 in der nächsten Versammlung des Eifelvereins in Mendig getroffen.



Die Eifelvereine sind die größten Vereine im Rheinland. Das hat sich in den letzten Jahren aber verändert. Die Mitgliederzahlen sinken kontinuierlich. In der Eifel sind es vor allem die kleineren Vereine, die mit dem Ausbleiben der Mitglieder zu kämpfen haben. In der jüngsten Versammlung des Eifelvereins in Mendig wurde über die Zukunft des Vereins diskutiert. Die Mitglieder wollen den Eifelverein auflösen und die verschiedenen Eifelvereine in separate Vereine gliedern. Die Entscheidung wird am 17. Januar 2015 in der nächsten Versammlung des Eifelvereins in Mendig getroffen.

KINOSTART
St. Vincent
Tragikomödie mit Bill Murray

LESER-TOP THEMEN
HEIßT GELESEN
BEI ST. KOMMUNISTEN
Verneigung vor dem Herrn Auch Carl ist „Charlie“
Kauf in der Sparte Klasse: Fährdang nach Tübingen
Koffer erst gekauft und dann gefüllt
Am Freitag wird er der neue Prinz von Anst Schwarz
Führerüberleben für ein gutes Schuljahr

STREIFZÜGE DURCH DIE BEZIRKE
Die sieben Stadtbezirke werden von neuen Bürgermeistern geleitet. Mit ihnen auf dem Weg durch Jülicher Bezirk

VERANSTALTUNGEN

ÖFFNUNGSZEITEN

04.06.2019

Eifelverein: Vor dem Jubiläum droht das Ende

Von Gerald Eimer
Letzte Aktualisierung: 27. Dezember 2013, 17:24 Uhr

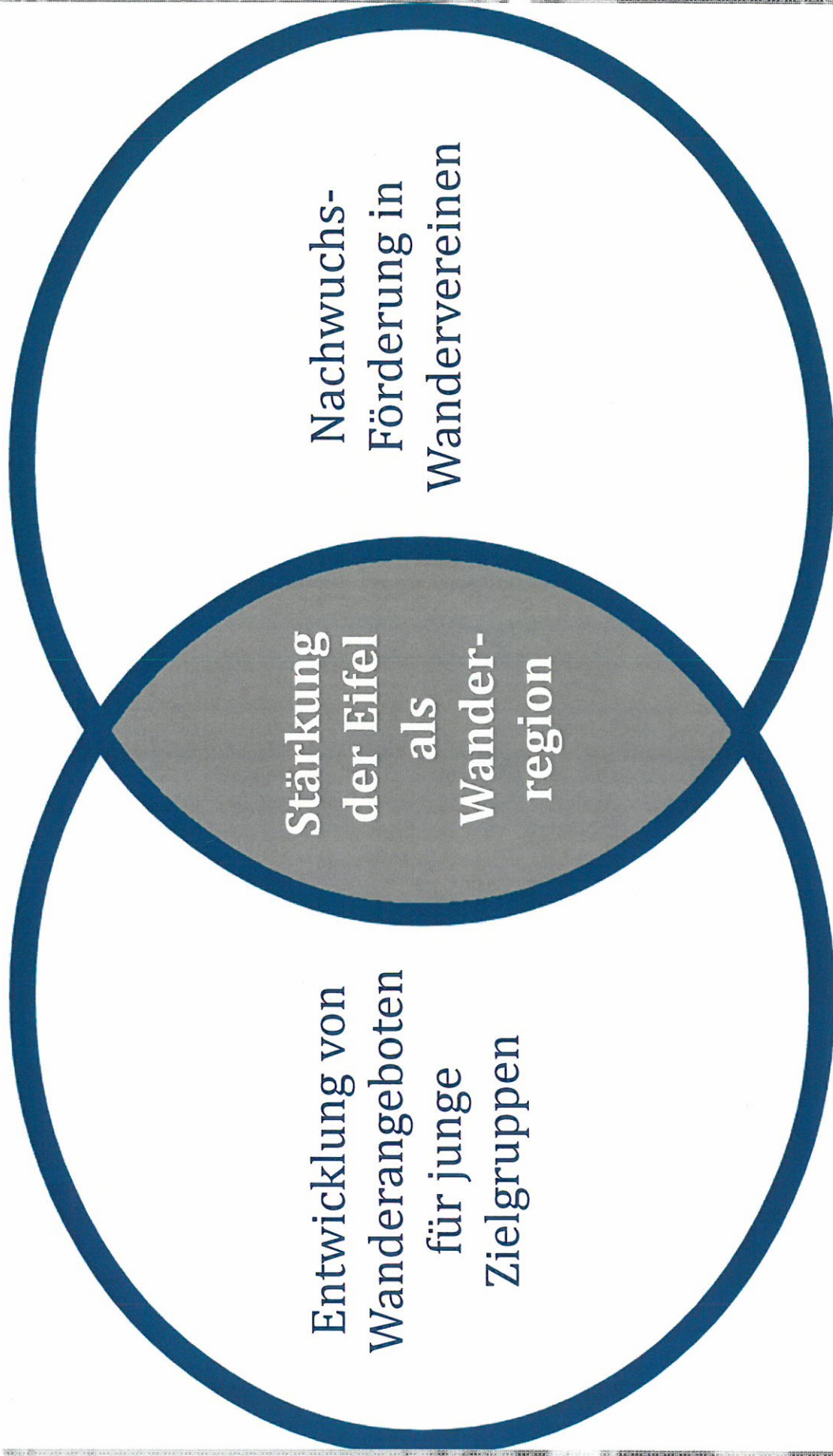
AACHEN. Eigentlich wäre es Zeit, das 125-jährige Jubiläum vorzubereiten, stattdessen aber steht beim Eifelverein Aachen die mögliche Auflösung auf der Tagesordnung. Die 1891 gegründete Ortsgruppe des Wandervereins befindet sich in einer der kritischsten Phasen seit ihrem Bestehen. Ob sie noch eine Zukunft hat, entscheidet sich auf der Mitgliederversammlung am 8. März.

In den Einladungen, die vor den Weihnachtsagen an die rund 230 Mitglieder versandt wurden, schildert der stellvertretende Vorsitzende Gunter Heyde, wie ernst die Lage ist. So stehen unter anderem die Wahlen für den Vorsitz, die Geschäftsführung und die Kassenerführung an. Und noch gebe es für keinen der Posten Bewerber. Sollte es dabei bleiben, sei die Ortsgruppe nicht mehr geschäftsfähig und müsste aufgelöst werden.

Aachener Nachrichten

LOKALES | AACHENER NACHRICHTEN | SPORT | VIDEOS | FOTOS | BEIRUNG | DOSSIER | RATEGIEBER | FREIZEIT | AUB | ANZEIGEN | KONTAKT | LOTTO

REGION | AACHEN | NORDRHEIN | ERFEL | ESCHWEILER | GELEIKIRCHEN | WEINBERG | JÜLICH | STOLBERG



Hintergrund

Deutsch-Belgischer
Naturpark
Hohes Venn - Eifel



Hintergrund

Deutsch-Belgischer
Naturpark
Hohes Venn - Eifel



Hintergrund



Hintergrund

Deutsch-Belgischer
Naturpark
Hohes Venn - Eifel



Ein Projekt des Naturpark NordEifel



So funktioniert's ▾ Die Trekkingplätze ▾ Jetzt buchen Die Idee unterstützen

Nordstern

2014 wurde der Nationalpark Eifel als Sternpark ausgezeichnet – ein Label für besonders dunkle Regionen der Welt. Dieser Naturlagerplatz befindet sich unmittelbar im Zentrum der Dunkelheit. Wenn das Wetter mitspielt, hast Du hier die Möglichkeit auf ein ungetrübtes Nachterlebnis mit Sicht auf einige tausend Sterne. Neben Deinem nächtlichen Naturerlebnis dient die reduzierte Lichtverschmutzung übrigens auch dem Schutz der Natur und

A Tipp: Wenn Du den Naturlagerplatz für dich alleine haben möchtest, buche einfach 2 Zelte. Dann ist die Plattform direkt ausgebuht.

Auswahl des Trekking-Platzes

Bitte stellen Sie sich Ihre Übernachtung auf unseren Trekking-Plätzen individuell zusammen.

07.07.2016 / 2 Zelte Datum/Anzahl ändern

P01 - Naturlagerplatz Nordstern (2 Her)

Platz auswählen

Belegungsübersicht

Anzahl freier Zeltplätze

P01 - Naturlagerplatz Nordstern

P02 - Naturlagerplatz Land in Sicht

P03 - Naturlagerplatz Winden

P04 - Naturlagerplatz Ich bin mal kurz weg

	07.	08.	09.	10.	11.	12.	13.	14.
P01 - Naturlagerplatz Nordstern	2	2	0	0	0	0	0	2
P02 - Naturlagerplatz Land in Sicht	0	0	0	2	0	0	0	2
P03 - Naturlagerplatz Winden	2	2	1	2	0	2	0	0
P04 - Naturlagerplatz Ich bin mal kurz weg	2	2	0	2	0	2	0	2

Wegbeschreibung

„Land in Sicht“

Standort: ...

Wegbeschreibung: ...

Wichtig: ...

Bitte beachten: ...

Bitte beachten: ...

Benutzerordnung

Wichtige Regeln für Trekking

Bitte beachten: ...

Bitte beachten: ...

Bitte beachten: ...

Bitte beachten: ...

Bitte beachten: ...

Bitte beachten: ...

Bitte beachten: ...

Bitte beachten: ...



SAMTANG IN MAI 2018 NAMBI II 116

Auf dem Weg zum Trekkingtrail Freude bei den Mächern: Das Plattform-Projekt ist ein Volltreffer

ENTLÄND. In Naturland sind wir doch ermutigt, die Plattformen zu nutzen...



An der Weiterentwicklung des Trekking-Projekts arbeiten Detlev Höbers (L) und Fabian Guderer vom Naturpark (R) (Foto: H. Harnes)

Seit Mitte April ist auch Detlev Höbers im Team des Naturparks. Er ist für die Plattformen zuständig...

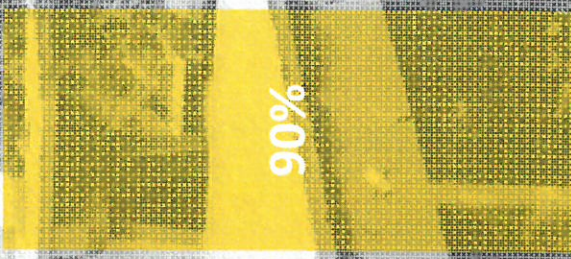
KIRAKA Dein Kinderradiokanal WDR



Das große Konzert morgens um fünf Übermorgen mitten in der Natur ist auf speziellen Trekking-Plattformen erst

Das große Konzert morgens um fünf Übermorgen mitten in der Natur ist auf speziellen Trekking-Plattformen erst...

REISEVOLLER WANDERHEIMET... Die 13 größten Mächer im Eifel... Das große Konzert morgens um fünf...



2018

2017

2016

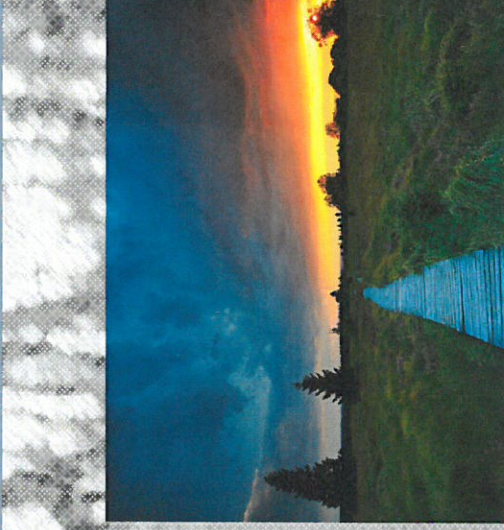
Hintergrund

Deutsch-Beigischer
Naturpark
Hohes Venn - Eifel



Trekkingnetzwerk Eifel

Deutsch-Belgischer
Naturpark
Hohes Venn - Eifel



Förderzeitrahmen: 2018 - 2020

Projektsumme: 207.271,80 €

Nachhaltiger Tourismus

Trekkingnetzwerk Eifel

Ziel:

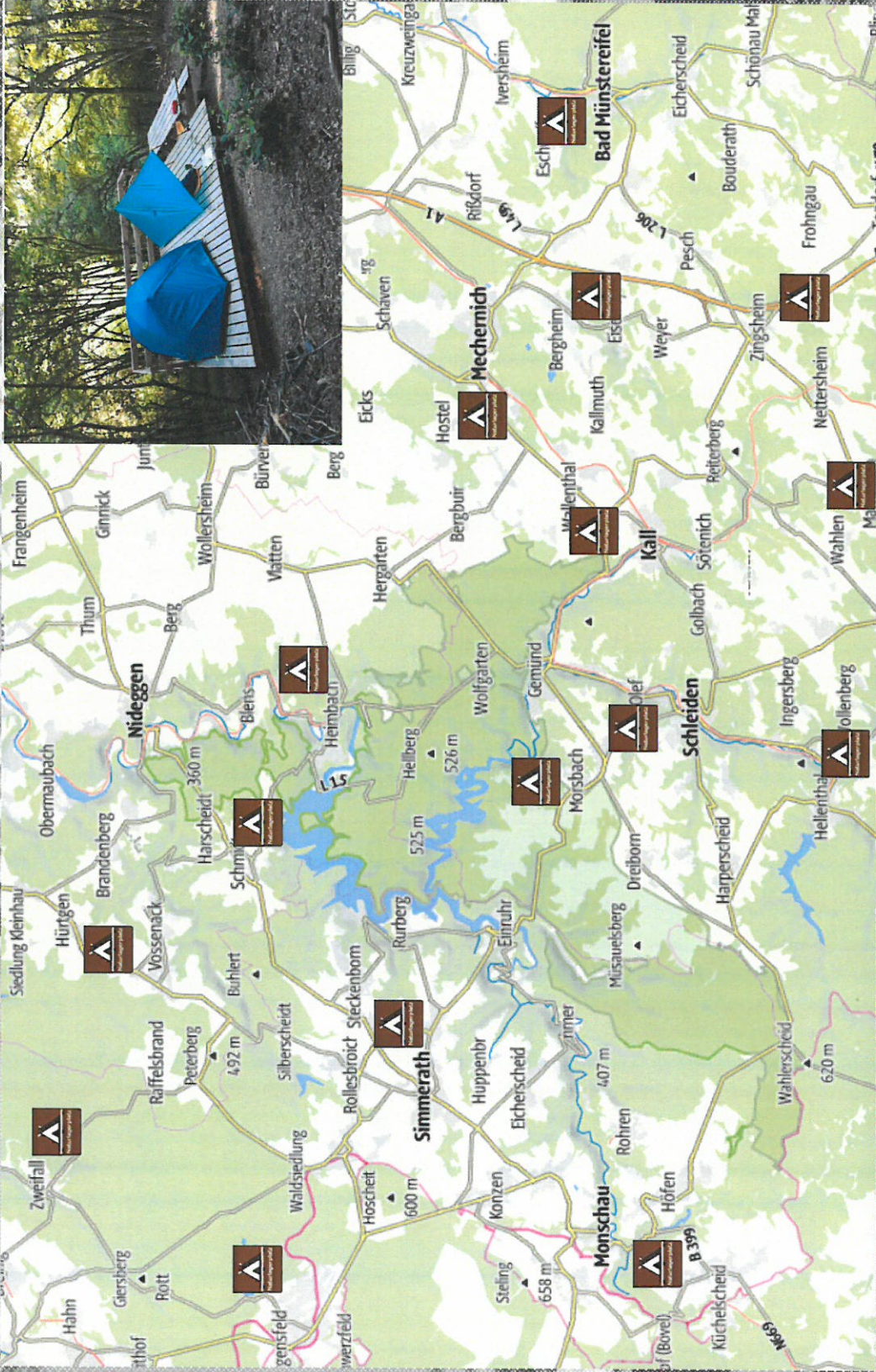
Nachwuchsförderung in Wandervereinen
Erhaltung und Pflege der Wanderinfrastruktur

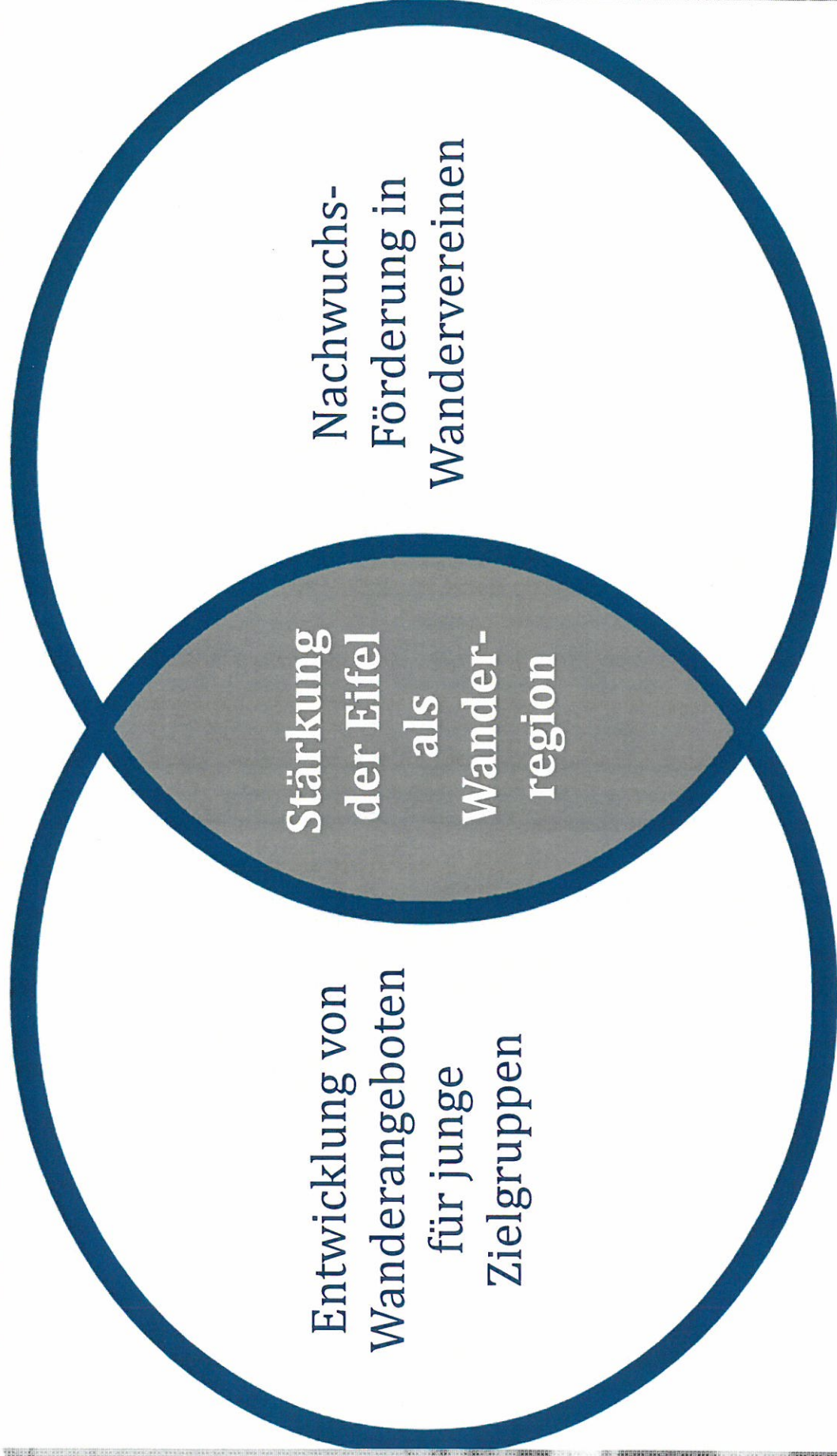
Maßnahmen:

Einrichtung von Naturlagerplätzen, Entwicklung von neuen Kommunikations-
Betreuungs- und Beteiligungsstrukturen in Wandervereinen

Trekkingnetzwerk Eifel

Deutsch-Belgischer
Naturpark
Hohes Venn - Eifel



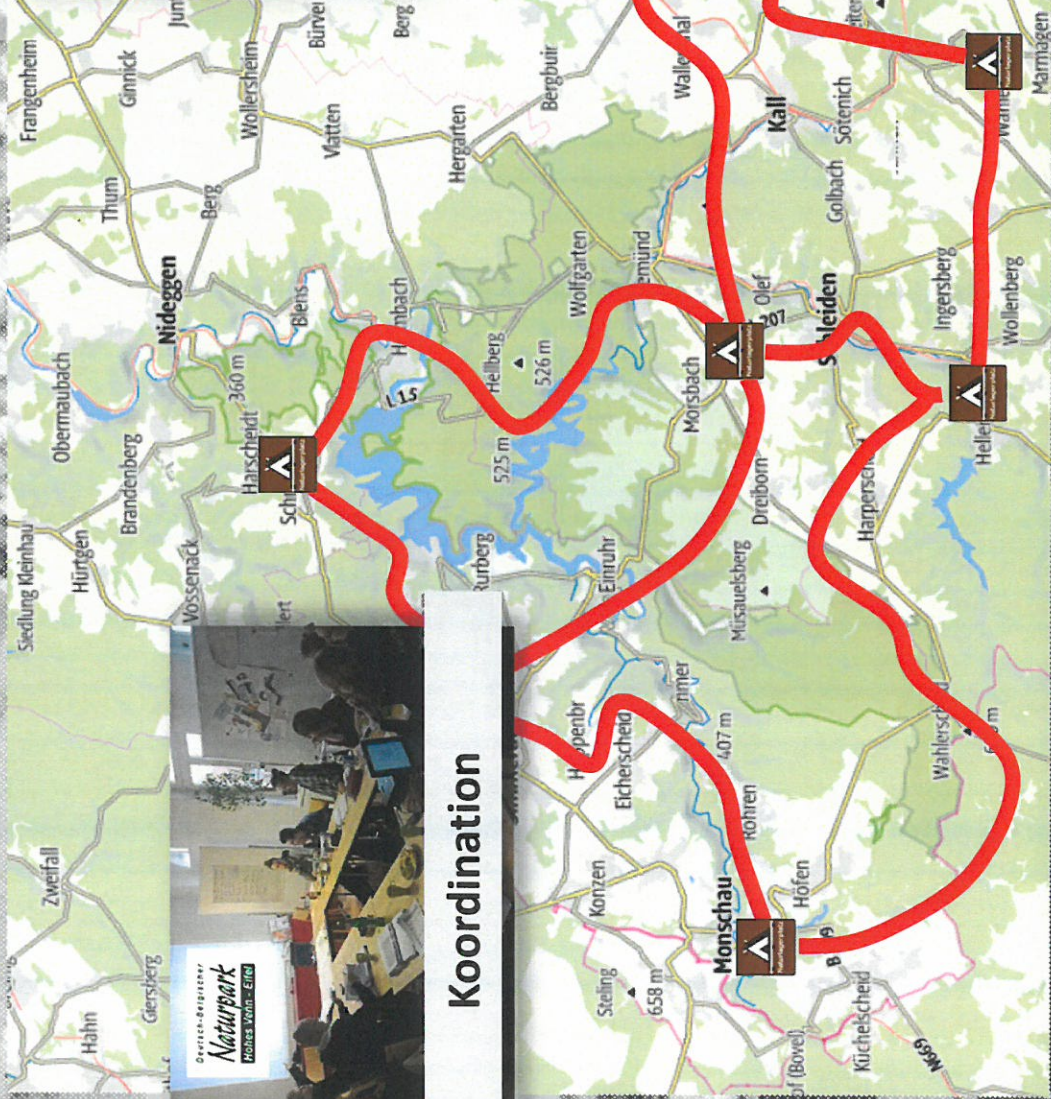


Trekkingnetzwerk Eifel

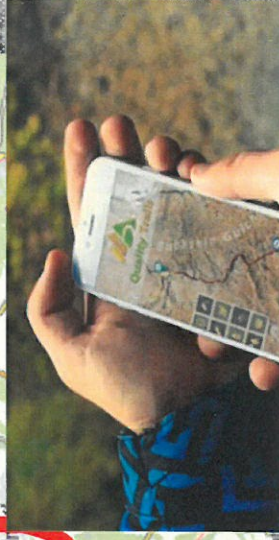
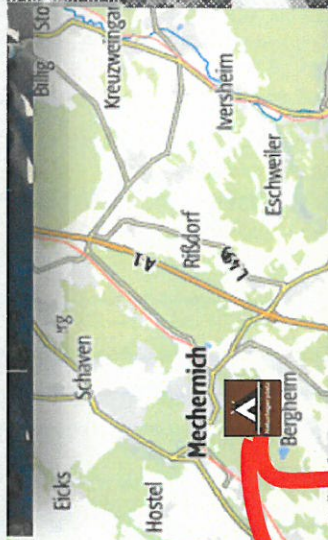
Deutsch-Beilgischer
Naturpark
Hohes Venn - Eifel



Koordination



Teilnahme



Kommunikation

Trekkingnetzwerk Eifel

Deutsch-Belgischer
Naturpark
Hohes Venn - Eifel



Wegemanagement

Ausbildung

Nachwuchsförderung

Öffentlichkeitsarbeit

Naturschutz

Social-Media



**Monschau
Roetgen
Simmerath
Stolberg**



**Heimbach
Hürtgenwald
Nideggen**



**Bad Münstereifel
Blankeheim
Dahlem
Kall
Mechernich**

Finanzierungsanteil	Summe
LEADER-Förderung	134.726 €
Ko-Finanzierung	72.545 €
<u>Gesamtsumme</u>	<u>207.271 €</u>

Vorgespräch
Heimbach, 08.11.2018

Auftakttreffen Fachgremium

07/2019

Phase I

Recherche / Schulung

- Innovatives Ehrenamt
- Wissenstransfer
- Kommunikation

08/2019
-
12/2019

Phase II

Konzeption

- Beteiligungsmöglichkeiten
- Kommunikationsstruktur
- Ausbildungsangebot

09/2019
-
04/2020

Phase III

Anwendung

- Ausbildung
- Veranstaltungen
- Öffentlichkeitsarbeit

Ab 04/2020

Öffentlichkeitsarbeit

Externe Moderation



Monschau
Roetgen
Simmerath
Stolberg

Ko-Finanzierung im Bereich der StädteRegion Aachen:

Infrastruktur (4 Kommunen): 7.540 €

SRA:
4 Kommunen:
pro Kommune

3.770 €
3.770 €
942,50 €

Overheadkosten (4 Kommunen): 16.015,06 €

SRA:
4 Kommunen
pro Kommune

8.007,50 €
8.007,50 €
2.001,86 €

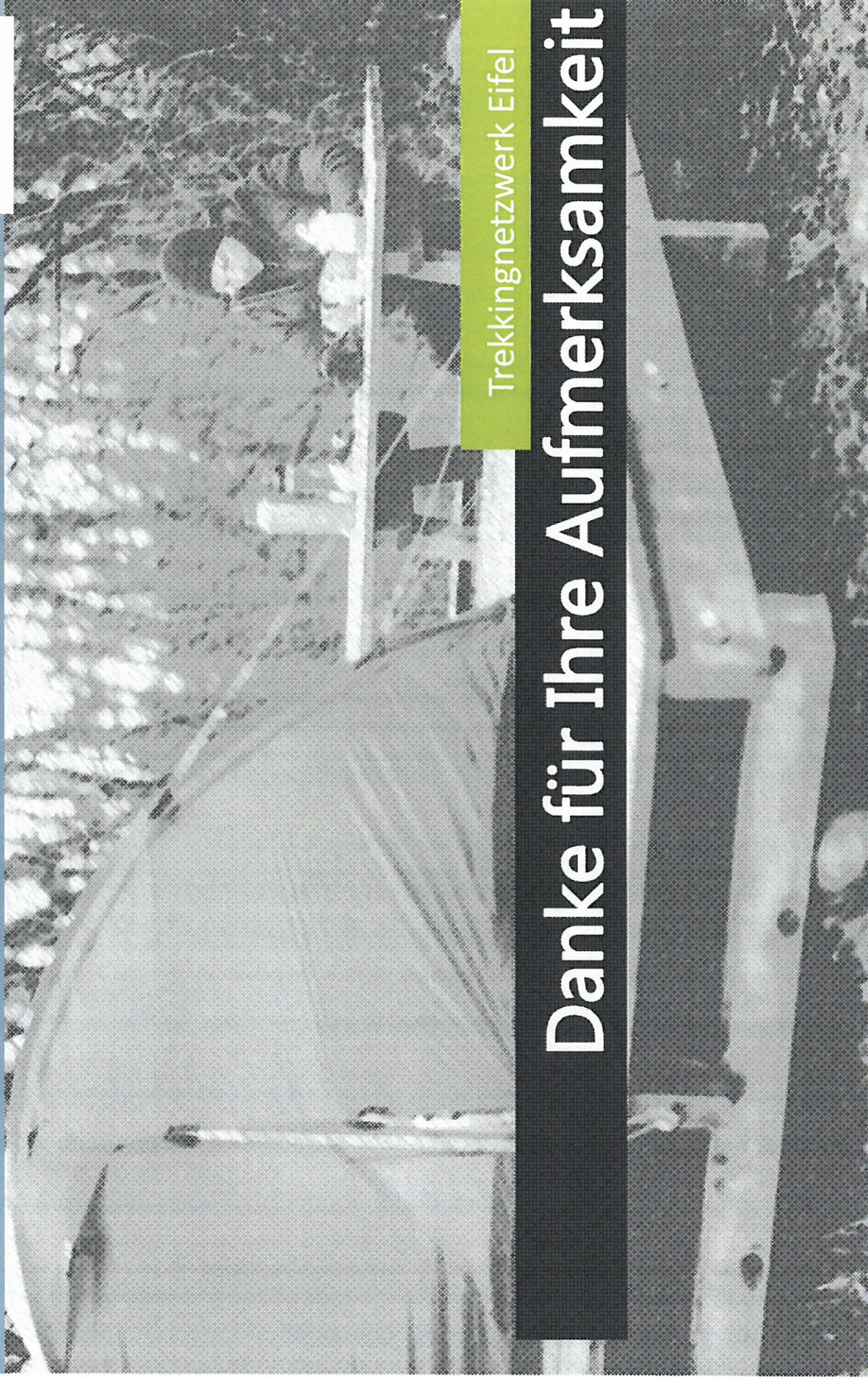
Summe pro Kommune: 2.944,36 €

Zu erwartende Effekte:

- **Beitrag zur dauerhaften Sicherung der Pflege, Unterhaltung und Weiterentwicklung der Wanderinfrastruktur in der Eifel**
- **Gewinnung junger Zielgruppen für den Aufenthalt in der Eifel**
- **Schaffung von mindestens einem hochwertigen touristischem Angebot für die Wandervariante Trekking**
- **Erkenntnisse für innovative Lösungen im Ehrenamt**

Trekkingnetzwerk Eifel

Deutsch-Beigischer
Naturpark
Hohes Venn - Eifel



Trekkingnetzwerk Eifel

Danke für Ihre Aufmerksamkeit